

Vastuullisuusraportti 2025



Sisällys

Aluksi	
Toimitusjohtajalta	3
Kestävä liiketoiminta	4
Kestävä liiketoiminta	5
Liiketoimintamalli	6
Yhteistyö sidosryhmien kanssa	8
Kestävyyden johtaminen ja hallinta	10
Ympäristövastuu	12
Ympäristövastuu osana arkea	13
Sertifikaatit ja merkit	19
Sosiaalinen vastuu	20
Panostamme hyvinvoivaan henkilöstöön	21
Henkilöstö lukuina	22
Terveys ja turvallisuus	23
Palkkaus, työehtosopimukset ja koulutus	24
Raportoinnin periaatteet	25

Toimitusjohtajalta

Vastuullisuus syntyy arjen työstä – yhdessä, turvallisesti ja laadusta huolehtien

Otavan Kirjapainossa vastuullisuus näkyy konkreettisina tekoina tuotannossa. Meille tärkeintä on, että työt tehdään turvallisesti ja että asiakas saa sovitun laadun sovittuna aikana. Kun parannamme suunnittelua ja vähennämme hukkaa, samalla tehostamme materiaalien ja energian käyttöä. Haluan kiittää koko henkilöstöämme siitä osaamisesta ja huolellisuudesta, jolla nämä tavoitteet tehdään todeksi joka päivä.

Toimintaympäristö kiristyy: painokset vaihtelevat, aikataulut tiukkenevat ja kustannuspaineet näkyvät erityisesti materiaalissa ja energiassa. Me vastaamme tähän kehittämällä tuotantoa määrätietoisesti – parannamme ennakointia, pienennämme poikkeamia ja haemme ratkaisuja, jotka vähentävät hukkaa. Tässä työssä asiakkaiden ja kumppaneiden kanssa tehtävä yhteistyö on meille ratkaisevaa, ja arvostamme saamaamme luottamusta.

Tämä VSME-raportti kokoaa yhteen keskeiset toimintatapamme ja antaa selkeän pohjan seurata edistymistä. Seuraavaksi keskitymme erityisesti vastuullisuustiedon laadun parantamiseen, tuotannon resurssitehokkuuteen ja työturvallisuuden kehittämiseen. Haluamme kertoa etenemisestä avoimesti ja ymmärrettävästi – ja tehdä vastuullisuudesta entistäkin vahvemman osan arjen tekemistä.

Marko Silventoinen

Toimitusjohtaja



Kestävä liiketoiminta



Otava Kirjapaino edistää vastuullisuusperiaatteita osana kaikkea toimintaansa ja noudattaa Otava-konsernin yhteisiä linjauksia yhteiskunta-, ympäristö-, taloudellisen- ja sosiaalisen vastuun osalta. Otava-konserni on sitoutunut YK:n Global Compact -aloitteeseen ja sen kymmeneen periaatteeseen, joita toteutamme kaikessa toiminnassamme. Lisäksi Otavan Kirjapaino on sitoutunut media-alan ilmastotavoitteisiin, ja jatkamme toimintamme kehittämistä alan vuonna 2025 julkaistujen luontotavoitteiden mukaisesti

Ympäristö

Olemme laskeneet hiilijalanjälkemme vuodesta 2021 alkaen osana Otava-konsernia. Laskenta tehdään GHG-protokollan mukaisesti ja se sisältää sekä oman toiminnan että arvoketjun päästöt.

Sosiaalinen vastuu

Haluamme edistää laadukasta ja moniarvoista julkaisutoimintaa sekä tarjota sisältöjä, jotka tukevat sivistystä, oppimista ja kulttuuria suomalaisessa yhteiskunnassa. Työyhteisössä korostamme henkilöstön hyvinvointia, osaamisen kehittämistä, yhdenvertaisuutta ja turvallisten työolojen varmistamista. Käytössämme on turvallisen tilan periaatteet. Otava-konsernin ihmisoikeuspolitiikka on laadittu vuonna 2025 ja se julkistaan vuoden 2026 aikana.

Ihmisoikeuksia koskeva huolellisuusvelvoiteprosessi

Olemme tunnistaneet ja arvioineet Otavan Kirjapainon toimintaan ja arvoketjuun liittyvät merkittävimmät ihmisoikeusriskit YK:n yrityksiä ja ihmisoikeuksia koskevien periaatteiden mukaisesti. Olemme lisäksi arvioineet osallisuutemme mahdollisiin ja tosiasiallisiin kielteisiin vaikutuksiin sekä kartoittaneet olemassa olevat riskienhallintatoimenpiteet niiden edelleen kehittämiseksi. Tarkennamme ja syvennämme tätä arviointia eteenkin toimitusketjun osalta vuonna 2026, ja kehitämme käytäntöjämme edelleen kielteisten vaikutusten ehkäisemiseksi ja lieventämiseksi.

Hyvä hallintotapa ja liiketoiminnan eettisyys

Koko Otava-konsernin toimintaa ohjaavat eettiset toimintaperiaatteet sekä yhteistyökumppaneille että henkilöstölle, jotka päivitettiin vuonna 2025. Sisällytämme eettiset toimintaperiaatteet kaikkiin sopimuksiimme ja edellytämme yhteistyökumppaneiltamme niihin sitoutumista.



Liiketoimintamalli

Otavan Kirjapainon liiketoimintamalli perustuu laadukkaiden painotuotteiden valmistukseen ja pitkäaikaisiin asiakassuhteisiin. Yritys tuottaa painopalveluita erityisesti kustantajille ja muille asiakkaille, joille painotuotteiden laatu, toimitusvarmuus ja vastuullisuus ovat keskeisiä valintakriteerejä.

Toiminta keskittyy omaan tuotantoon Suomessa. Tämä mahdollistaa tuotantoprosessin hallinnan, laadun varmistamisen sekä ympäristö- ja työturvallisuuskäytäntöjen kehittämisen osana päivittäistä toimintaa. Liiketoiminnan keskiössä ovat tehokkaat tuotantoprosessit, ammattitaitoinen henkilöstö ja jatkuva toiminnan kehittäminen.

Vastuullisuus on olennainen osa Otavan Kirjapainon liiketoimintamallia. Hyvä hallintotapa ja läpinäkyvä toiminta tukevat luottamusta asiakkaiden, henkilöstön ja muiden sidosryhmien suuntaan.

Otavan Kirjapainon liiketoimintamallin tavoitteena on tuottaa asiakkaille luotettavia ja vastuullisia painoratkaisuja, sekä luoda kestäväää arvoa pitkällä aikavälillä osana Otava-konsernia.



Oikeudellinen muoto Osakeyhtiö	Tase 5,9 M€
Liikevaihto 10,9 M€	NACE-toimialaluokitus 18120 muu painaminen
Toimintamaa Suomi	Työntekijöiden määrä 58

Toimipaikka	Osoite	Postinumero	Kaupunki	Maa	Koordinaatit (geolokaatio)
Päätoimipaikka	Otavantie 11	42700	Keuruu	Suomi	62.2579555 24.6688656
Otavakonserni	Uudenmaankatu 10	00120	Helsinki	Suomi	60.1645640767301, 24.94126069872547

Otavan Kirjapaino Oy on suomalainen kirjapainoalan yritys, joka toimii osana monialaista ja kotimaista Otava-konsernia. Otava-konsernin liiketoiminta muodostuu kolmesta alueesta:

Kirjat

- Kustannusosakeyhtiö Otavan Yleinen kirjallisuus
- Suomalainen Kirjakauppa
- Otavan Kirjapaino

Otava Oppiminen

Media

Otava on kotimainen perheyhtiö, jonka omistavat Reenpään suku ja Otavan Kirjasäätiö.

Konsernin emoyhtiö on Otava Oy.

Yhteistyö sidosryhmien kanssa

Otavan Kirjapaino rakentaa yhteistyötä luotettavien ja vastuullisesti toimivien kumppaneiden kanssa. Yhteistyösuhteita ohjaavat Otava-konsernin yhteistyökumppaneita koskevat eettiset toimintaperiaatteet, jotka ovat osa sopimuskokonaisuuksia ja koskevat toimittajia, palveluntarjoajia sekä tarvittaessa myös alihankkijoita.

Yhteistyökumppaneilta edellytetään sovellettavan lainsäädännön noudattamista sekä sitoutumista ihmisoikeuksien kunnioittamiseen, ympäristövastuulliseen toimintaan ja eettisiin liiketoimintakäytäntöihin. Kumppaneiden vastuullisuutta seurataan osana normaalia yhteistyötä ja tarvittaessa toimintaa voidaan arvioida esimerkiksi itsearviointien tai auditointien avulla.

Otavan Kirjapainon tavoitteena on pitkäjänteinen ja läpinäkyvä kumppanuus, jossa vastuullisuus tukee laadukasta tuotantoa, toimitusvarmuutta ja koko arvoketjun kestäväää kehitystä.

Otavan Kirjapainon toimintaa ohjaavat Otava-konsernin eettiset toimintaperiaatteet, jotka koskevat korruption ja lahjonnan ehkäisyä. Periaatteet koskevat sekä henkilöstöä että yhteistyökumppaneita ja sisältyvät sopimukseen ja toimintakäytäntöihin.

Otavan Kirjapainolla on nollatoleranssi korruptiota ja lahjontaa kohtaan. Lahjojen ja vieraanvaraisuuden on oltava kohtuullista, avointa ja yhtiön ohjeiden mukaista, eikä niillä saa pyrkiä vaikuttamaan päätöksentekoon epäasiallisesti.

Eettisten toimintaperiaatteiden noudattamista tuetaan ohjeistuksilla, koulutuksilla ja ilmoituskanavalla, joiden kautta epäillyistä rikkomuksista voidaan raportoida.

Raportointijaksolla Otavan Kirjapainolle ei ole määrätty tuomioita eikä sakkoja korruptiota tai lahjontaa koskevien lakien rikkomisesta.

Otavan Kirjapainolle yhteistyö sidosryhmien kanssa on olennainen osa arjen tekemistä. Työ perustuu pitkäaikaisiin asiakassuhteisiin ja tiiviiseen yhteistyöhön kumppaneiden kanssa koko arvoketjussa. Toimimme avoimesti ja reilusti, ja kohtelemme kaikkia sidosryhmiä tasapuolisesti ja kunnioittavasti. Sidosryhmien odotuksia ja vaikutuksia arvioidaan jatkuvan vuoropuhelun sekä olennaisuusanalyysin avulla, mikä tukee vastuullisuustyön kehittämistä.

TAULUKKO 1: SIDOSRYHMÄT JA YHTEISTYÖ		
Sidosryhmä	Yhteistyön sisältö	Tavoite / merkitys
Asiakkaat (kustantajat)	Painoprojektit, jatkuva yhteistyö, toimitusvarmuus	Pitkäaikaiset asiakassuhteet ja luottamus
Johto ja hallitus	Strateginen ohjaus, vastuullisuuslinjaukset	Yhtenäinen vastuullisuustyö ja kehitys
Henkilöstö	Päivittäinen yhteistyö, koulutukset, vastuullisuuskäytännöt	Turvallinen ja sitoutunut työyhteisö
Viranomaiset ja sääntely	Raportointi, lainsäädännön noudattaminen, sertifiointit	Lainsäädännön noudattaminen ja luotettavuus
Alihankkijat ja toimittajat	Toimitusketjun yhteistyö	Sujuva toimitus ja kokonaisprosessin hallinta

Kestävyyden johtaminen ja hallinta

TAULUKKO 2: YLEISKUVA KÄYTÄNNÖISTÄ, TOIMISTA JA TAVOITTEISTA KESTÄVÄÄ TALOUTTA KOHTI SIIRTYMISEEN			
	Onko organisaatiolla kestävän kehityksen käytäntöjä, toimia tai tulevia aloitteita, jotka käsittelevät mitään seuraavista kestävän kehityksen kysymyksistä (Kyllä/Ei)	Ovatko ne julkisesti saatavilla? (Kyllä/Ei)	Sisältävätkö ne tavoitteita? (Kyllä/Ei)
Ilmastonmuutos	Kyllä	Ei	Ei
Saasteet	Kyllä	Kyllä	Kyllä
Vesivarat ja meret	Ei	Ei	Ei
Biodiversiteetti ja ekosysteemit	Kyllä	Kyllä	Ei
Kiertotalous	Kyllä	Kyllä	Ei
Oma työvoima	Kyllä	Ei	Kyllä
Arvoketjun työntekijät	Kyllä	Kyllä	Kyllä
Vaikutusalueella olevat yhteisöt	Ei	Ei	Ei
Kuluttajat ja loppukäyttäjät	Ei	Ei	Ei
Liiketoiminnan käytännöt	Kyllä	Kyllä	Kyllä

Otavan Kirjapainossa siirtymä kohti kestävämpää taloutta perustuu suunnitelmallisiin käytäntöihin, selkeään johtamiseen ja jatkuvaan kehitystyöhön.

Vastuullisuustyötä ohjaavat hyvä hallintotapa, läpinäkyvyys ja liiketoimintaan integroidut toimintamallit. Kehittämistä jatketaan erityisesti tuotantoprosessien optimoinnissa, ympäristövaikutusten vähentämisessä sekä vastuullisuustiedon laadun ja johtamisen edelleen vahvistamisessa.

TAULUKKO 3: KESTÄVYYSTYÖMME PÄHKINÄNKUORESSA

	Tavoitteet	Kuvaus
Ilmastonmuutos	Hiilijalanjäljen pienentäminen.	Laskemme hiilijalanjälkemme Scope 1, 2 ja 3 tasolla joka vuosi. Olemme asettamassa viralliset tavoitteet hiilijalanjäljen pienentämiselle, jonka jälkeen ne ovat myös julkisesti saatavilla.
Saasteet	VOC päästöjen pienentäminen.	Otavan Kirjapainolle on myönnetty ympäristölupa, joka on julkisesti saatavilla. Ympäristölupa tarvitaan tällä hetkellä liuottimien käytön johdosta. Etsimme aktiivisesti ratkaisua liuotinvapaiden painokemikaalien käyttöön.
Biodiversiteetti ja ekosysteemit	Sertifioitu FSC®-paperi	Käytämme FSC®-sertifioitua paperia niin paljon kuin se on mahdollista.
Kiertotalous	Jättemäärien seuranta ja niiden vähentäminen.	Kirjapainon jätteistä 87 % oli kierrätettävää vuonna 2025. Loppu jäte on hyödynnettävää.
Oma työvoima	QWL-indeksin taso, koulutuspäivien määrä / hlö. Eettiset toimintaperiaatteet verkkokoulutus suoritettu kesäkuun 2026 loppuun mennessä.	Säännöllinen QWL-mittaus. QWL-mittauksen tulokset ja analyysi kertovat oman työvoiman eli henkilöstön kollektiivisen kokemuksen organisaation toiminnasta. Kyselyllä kartoitetaan mahdolliset työhyvinvoinnin riskitekijät, psykologisen ja fyysisen turvallisuuden taso sekä sosiaalisen vastuu. Toimenpiteet työryhmittäin. Henkilöstön eettiset toimintaperiaatteet on päivitetty ja verkkokurssi luotu.
Arvoketjun työntekijät	Eettiset toimintaperiaatteet käyty läpi keskeisten kumppanien kanssa.	Eettiset toimintaperiaatteet yhteistyökumppaneille lisätään osaksi kumppanuussopimuksia. Sopimusten noudattamista seurataan riskien arvioinnin avulla valittujen kumppanien osalta.
Kuluttajat ja loppukäyttäjät	Markkinoimme tuotteitamme totuudenmukaisesti.	B2B-myynti
Liiketoiminnan käytännöt	Lakien ja asetusten noudattaminen	Noudatamme voimassaolevaa lainsäädäntöä ja asetuksia. Niissä tapahtuvia muutoksia seurataan säännöllisesti liiketoimintayksikössä sekä konsernitasolla.

Ympäristövastuu





Ympäristövastuu osana arkea

Otavan Kirjapainossa ympäristövastuu on olennainen osa päivittäistä toimintaa ja tuotannon kehittämistä. Painotoiminnan ympäristövaikutuksia pyritään vähentämään systemaattisesti koko tuotantoketjussa energian käytöstä materiaalivalintoihin ja jätehuoltoon.

Yrityksen toiminnassa seurataan keskeisiä ympäristömittareita, kuten energiankulutusta ja syntyvää jätettä, ja toimintaa kehitetään jatkuvan parantamisen periaatteella. Materiaalien ja resurssien tehokkaaseen ja vastuulliseen käyttöön kiinnitetään erityistä huomiota. Tavoitteena on minimoida materiaalihukka sekä tehostaa prosesseja ilman, että työn laatu kärsii.

Otavan Kirjapaino toimii Suomessa, eikä yrityksellä ole toimintaa luonnon monimuotoisuuden kannalta herkiksi luokitelluilla alueilla. Ympäristötyössä huomioidaan sekä lainsäädännön vaatimukset että asiakkaiden kasvavat odotukset. Ympäristövastuullinen toiminta nähdään tärkeänä osana yrityksen pitkän aikavälin kilpailukykyä ja luotettavuutta.

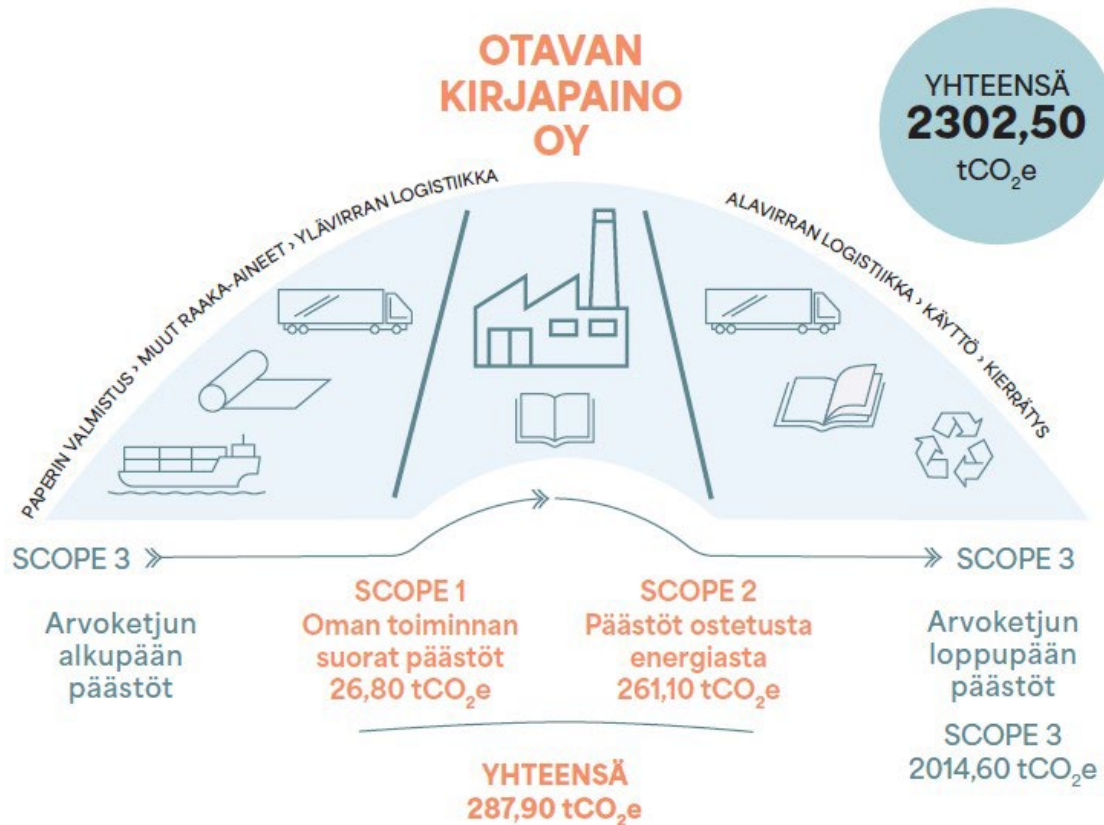
Energian käyttö ja päästöt muodostavat keskeisen osan painotoiminnan ympäristövaikutuksista, ja niiden hallinta tukee toiminnan tehokkuutta sekä ilmastovaikutuksen vähentämistä. Energiankulutus koostuu pääasiassa sähköstä, lämmitysenergiasta ja polttoaineista, joita käytetään tuotannossa ja toimitiloissa. Energiankäyttöä seurataan säännöllisesti, ja toimintaa kehitetään parantamalla prosessitehokkuutta ja vähentämällä tarpeetonta kulutusta.

TAULUKKO 4: ENERGIANKULUTUS	Uusiutuvan energian	Uusiutumattoman
MWh	kulutus 2025	energian kulutus 2025
Sähkö	0	2388,8
Lämmitysenergia	1294,1	0
Polttoaineet	0	117,6
Yhteensä	1294,1	2506,3

Otavan Kirjapaino kehittää päästölaskentaa ja energian seurantaa. Tavoitteena on parantaa tiedon tarkkuutta ja löytää keinoja pienentää ilmastovaikutuksia yhteistyössä materiaalitoimittajien, logistiikkakumppaneiden ja muiden sidosryhmien kanssa. Energiankulutuksen hallinta, toiminnan tehokkuus ja ilmastovaikutusten vähentämien ovat osa koko arvoketjun kehittämistä.

Otavan Kirjapainon toiminta ei sijoitu luonnon monimuotoisuuden kannalta herkille alueille. Vaikutuksemme syntyvätkin pääasiassa epäsuorasti, erityisesti materiaalihankintojen kautta. Pyrimme huomioimaan tämän valitsemalla vastuullisesti tuotettuja materiaaleja ja kehittämällä hankintaketjuamme siten, että luonnon monimuotoisuutta tukevat käytännöt vahvistuvat koko ketjussa.

Ilmastovaikutuksemme



Laskemme kasvihuonekaasupäästöt Greenhouse Gas Protocol (GHG) -standardin mukaisesti. Laskennassa on huomioitu sekä omasta toiminnasta aiheutuvat päästöt (Scope 1 ja 2) että arvoketjun päästöt (Scope 3). Raportoidut Scope 2 -kasvihuonekaasupäästöt perustuvat VSME-standardin mukaiseen sijaintiperusteiseen (location-based) laskentamenetelmään. Markkinaperusteisia (market-based) Scope 2 -päästöjä ei ole sisällytetty virallisiin päästölukuihin, vaan niitä tarkastellaan erillisenä täydentävänä tietona. Vertailuvuotena tällä raportilla käytämme vuotta 2022, joka on vertailuvuosi myös Otava-konsernin päästölaskennan seurannassa.

Kehitämme päästölaskentaa ja energian käytön seurantaa, jotta voimme parantaa datan tarkkuutta ja tukea päästövähennystoimenpiteiden suunnittelua. Tavoitteena on edistää siirtymää kohti vähähiilisempää toimintaa sekä osaltamme tukea Pariisin ilmastopimuksen tavoitteiden saavuttamista.

TAULUKKO 5: PÄÄSTÖJEN KEHITYS		
KASVIHUONEKAASUPÄÄSTÖT	2025 tCO ₂ e	2022 tCO ₂ e
Scope 1	26,80	37,50
Scope 2	261,10	461,40
Scope 3	2 014,60	2 739,10
Yhteensä	2 302,50	3 238,00
Päästöintensiteetti	0,21	0,25

Otavan Kirjapainon kasvihuonekaasupäästöt vähenivät merkittävästi vuosien 2022 ja 2025 välillä. Vuonna 2025 kokonaispäästöt olivat 2302,50 tCO₂e, kun vertailuvuonna 2022 ne olivat 3238,00 tCO₂e, mikä tarkoittaa selkeää laskua kokonaispäästöissä

Scope 1 ja 2-päästöt laskivat 42 % vuoden 2022 lähtötasoon verrattuna. Scope 2 -päästöt (ostetun energian päästöt) laskivat 461,40 tCO₂e:sta 261,10 tCO₂e:een, mikä viittaa energiatehokkuuden parantumiseen tai energiaratkaisujen muutoksiin.

Suurin osa, 87,5 % Otavan Kirjapainon päästöistä aiheutuu edelleen arvoketjun epäsuorista päästöistä. Scope 3 -päästöt laskivat 26,5 % vuoden 2022 lähtötasoon verrattuna. Kehitys osoittaa, että päästövähennyksiä on saavutettu sekä omassa toiminnassa että arvoketjussa, mutta erityisesti arvoketjun muutoksilla on merkittävä vaikutus kokonaisuuteen.

Otavan Kirjapainon hiilijalanjälki pieneni 29 % verrattuna vuoden 2022 lähtötasoon.

TAULUKKO 6: YMPÄRISTÖVAIKUTUKSET, VOC-PÄÄSTÖT JA NIIDEN HALLINTAKEINOT	
Toimintaperiaatteet	Ympäristövaikutusten hallinta perustuu lainsäädännön noudattamiseen ja voimassa olevaan ympäristölupaan, joka koskee VOC-yhdisteitä sisältävien kemikaalien käyttöä.
Merkittävät vaikutukset ja riskit	Merkittävimmät ympäristövaikutukset liittyvät isopropanolin ja Rotowash-pesuaineen käytöstä aiheutuviin VOC-päästöihin ilmaan.
Hallintakeinot ja toimet	Tuotantoprosessien jatkuva kehittäminen, vähäpäästöisempien tai liuotinvapaiden kemikaalien kartoittaminen sekä asianmukainen kemikaalien käsittely ja jätehuolto.
Sääntely ja valvonta	Toiminta on ympäristöluvanvaraista, kun VOC-liuottimien kulutus ylittää 10 tonnia vuodessa. Kirjapaino kuuluu valvontaluokkaan 3, tarkastus neljän vuoden välein.
Seuranta ja tuleva tarkastus	Ympäristöluvan ehtojen noudattamista seurataan säännöllisesti. Seuraava määräaikaistarkastus on vuonna 2029.

Ympäristölupa 6.6.2007, dnro 10/54/542/2007 (527/11.01.00/2025)



Resurssien käyttö, kiertotalous ja jätehuolto

TAULUKKO 7: VEDEN KÄYTTÖ		
Vedenotto	2025 m ³	2024 m ³
Kaikki kohteet	1912,8	1104,8
Alueet, joilla on korkea vesistressi		

Otavan Kirjapainon vedenkäyttö liittyy pääosin toimitilojen ja tuotantoympäristön normaaliin käyttövedeen, ja vesi hankitaan julkisesta vesihuoltoverkosta. Toimintaan ei sisälly merkittävästi vettä kuluttavia tuotantoprosesseja, eikä vedenotto kohdistu alueille, jolla on korkea vesistressi. Vedenkäyttöä tarkastellaan ja seurataan osana kiinteistöjen ja toiminnan yleistä tehokkuutta.

TAULUKKO 8: JÄTEJAKEET	Jätteen kokonaismäärä (tonnia)	Kierrätykseen tai uudelleenkäyttöön ohjattu jäte	Hyödynnettäväksi ohjattu jäte
Biojäte	3,1	3,1	0
Keräyspaperi	706,6	706,6	0
Lasi	0,08	0,08	0
Pahvi	35,8	35,8	0
Pienpakkausmuovi	1,8	1,8	0
Poltettava jäte	108	0	108
Metalli	1,3	1,3	0
Kaikki yhteensä	856,68	748,68	108

Raaka-aineiden ja materiaalien tehokas käyttö on keskeinen osa Kirjapainon ympäristövastuuta. Painotoiminnassa syntyvät jätteet lajitellaan jätejakeittain ja ohjataan ensisijaisesti kierrätykseen tai uudelleenkäyttöön, ja loppu osa asianmukaiseen hyödyntämiseen. Tavoitteena on vähentää hukkaa ja lisätä kierrätykseen ohjautuvan materiaalin osuutta, ja resurssien käyttöä.

Sertifikaatit ja merkit

Otavan Kirjapainon vastuullista toimintaa tukevat keskeiset sertifikaatit ja merkit, jotka varmistavat materiaalien alkuperän, tuotantoketjun läpinäkyvyyden sekä kotimaisen työn osuuden.

Otavan Kirjapainolla on FSC®-sertifikaatti (Forest Stewardship Council®), joka takaa, että puupohjaiset materiaalit ovat peräisin vastuullisesti hoidetuista metsistä ja että koko toimitusketju täyttää FSC®-standardin vaatimukset. FSC®-sertifiointi kattaa ympäristövastuun lisäksi myös sosiaalisen vastuun ja työelämän perusoikeudet, ja sen noudattamista valvotaan säännöllisin auditoinnein.

Lisäksi Otavan Kirjapainolla on käytössä Avainlippu-merkki, joka kertoo painotyön kotimaisuudesta ja suomalaisesta työstä. Merkki viestii asiakkaille siitä, että tuotteet valmistetaan Suomessa ja että Kirjapaino työllistää paikallisesti.



Vastuullisen
metsänhoidon merkki

FSC® C195127



SUOMALAINEN
TYÖ JÄSEN

Sosiaalinen vastuu

750 WEB
FINISHING

MECCANOTECHNICA
BOOK FINISHING SOLUTIONS



Panostamme hyvinvoivaan henkilöstöön

Otavan Kirjapainon toiminta perustuu osaavaan ja sitoutuneeseen henkilöstöön. Yrityksessä pidetään tärkeänä turvallista, terveellistä ja oikeudenmukaista työympäristöä, jossa jokaisella on mahdollisuus tehdä työnsä hyvin ja kehittyä ammatillisesti.

Työhyvinvointia ja työturvallisuutta kehitetään osana arjen johtamista ja käytännön toimintaa. Henkilöstön osaamista vahvistetaan perehdytyksen, koulutuksen ja jatkuvan vuorovaikutuksen kautta. Yrityksessä arvostetaan avointa toimintakulttuuria, yhteistyötä sekä selkeää viestintää.

Otavan Kirjapaino noudattaa työelämää koskevaa lainsäädäntöä ja työehtosopimuksia. Henkilöstöä koskevat käytännöt perustuvat tasapuolisuuteen ja yhdenvertaisuuteen. Henkilöstö nähdään keskeisenä sidosryhmänä, jonka hyvinvointi ja osaaminen tukevat suoraan yrityksen toiminnan laatua ja asiakastytytyväisyyttä.

Henkilöstö lukuina

TAULUKKO 9: Henkilöstö lukuina

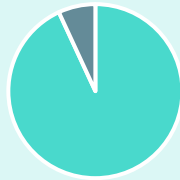
Sukupuolijakauma



■ Naiset ■ Miehet

SUKUPUOLIJAKAUMA		
Naiset	20	34 %
Miehet	38	66 %
Yhteensä	58	100 %

Työsopimuksen tyyppi



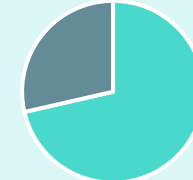
■ Vakituinen ■ Määräaikainen

TYÖSOPIMUKSEN TYYPPI		
Vakituinen	54	93 %
Määräaikainen	4	7 %
Yhteensä	58	100 %

HENKILÖSTÖN VAIHTUVUUSPROSENTTI	6 %
--	-----

TAULUKKO 10: Johtoryhmän sukupuolijakauma

Johtoryhmä



■ Miehiä ■ Naisia

Raportointikauden lopussa Otavan Kirjapainon johtoryhmässä oli seitsemän (7) henkilöä, joista 2 naispuolista ja 5 miespuolista.

Terveys ja turvallisuus

Työhyvinvointia ja -turvallisuutta sekä kuormitustekijöitä seurataan säännöllisesti QWL-kyselyllä (Quality of Work Life). Kysely kartoittaa muun muassa fyysistä ja psykologista turvallisuutta, työn kuormitusta, työyhteisön toimivuutta sekä johtamisen ja yhteistyön sujuvuutta. Tuloksia hyödynnetään työolojen kehittämisessä, riskien varhaisessa tunnistamisessa ja toimenpiteiden suunnittelussa.

Työturvallisuutta edistetään osana jatkuvaa riskienarviointia, työsuojeluyhteistyötä ja esihenkilötyötä. Kirjapainossa toimii työsuojelutoimikunta ja työterveyshuollon kanssa tehdään säännöllisiä työpaikkaselvityksiä, joiden avulla seurataan työympäristön ja työolosuhteiden vaikutuksia henkilöstön terveyteen.

Työhön liittyvät tapaturmat ja poissaolot kirjataan ja niitä seurataan järjestelmällisesti. Tavoitteena on tapaturmien nollatoleranssi sekä jatkuva turvallisuustason parantaminen. Mahdolliset poikkeamat käsitellään avoimesti ja opit hyödynnetään toiminnan kehittämisessä.

Otavan Kirjapaino näkee henkilöstön terveyden ja turvallisuuden perustana sekä työhyvinvoinnille että laadukkaalle ja vastuulliselle tuotannolle.

TAULUKKO 11: TYÖHÖN LIITTYVIEN JA KIRJATTUJEN TAPATURMIEN LUKUMÄÄRÄ JA ESIINTYMISASTE	
Tapaturmat	2
Tapaturmien esiintymisaste	3,45 %
Työhön liittyvistä vammoista ja työperäisestä sairastumisesta johtuvien kuolemantapausten lukumäärä	0

Miksi Otavan Kirjapaino Oy käyttää QWL-kyselyä sosiaalisen vastuun mittaamiseen?

QWL-mittauksen tulokset ja analyysi kertovat oman työvoiman eli henkilöstön kollektiivisen kokemuksen organisaation toiminnasta. Menetelmän avulla pystytään toteuttamaan yritysvastuudirektiivin (CSDDD) mukaista toimintaa. Tuloksia hyödynnetään työolojen kehittämisessä sekä riskien varhaisessa tunnistamisessa ja sosiaalisen vastuun toteutumisen seurannassa.

QWL-menetelmän avulla mitataan nykytilanne ja tunnistetaan vaikuttavimmat korjaavat toimenpiteet. Tunnistettujen toimenpiteiden avulla on mahdollista pysäyttää, ehkäistä ja lieventää negatiivisia vaikutuksia henkilöstöön. Tulosten avulla kyetään myös lisäämään ja vahvistamaan positiivisia vaikutuksia. Säännöllisellä mittaamisella seurataan toimenpiteiden vaikuttavuutta.

Mitä mallilla mitataan?

QWL-kysely arvioi henkilöstön työhyvinvointia, työn kuormitusta, yhteistyön ja johtamisen toimivuutta sekä työyhteisön turvallisuutta ja yhdenvertaisuutta. Sosiaalisen vastuun mittaristo huomioi kaikkien QWL:n riskitekijöiden yhteisvaikutuksen.

Palkkaus, työehtosopimukset ja koulutus

Otavan Kirjapaino noudattaa palkkauksessa ja työehdoissa voimassa olevaa lainsäädäntöä sekä soveltavia työehtosopimuksia. Työehtojen noudattamista seurataan osana normaalia henkilöstöhallintoa ja esihenkilötyötä.

Palkkatasa-arvoa tarkastellaan säännöllisesti osana vastuullista henkilöstöjohtamista. Palkkaukseen liittyviä käytäntöjä kehitetään siten, että ne tukevat yhdenvartaisuutta ja oikeudenmukaista kohtelua eri tehtävissä ja rooleissa toimiville työntekijöille.

Henkilöstön osaamisen kehittäminen on Otavan Kirjapainolle tärkeä keino varmistaa työn laatu, turvallisuus ja toiminnan jatkuva kehittyminen. Koulutusta tarjotaan sekä ammatillisten taitojen että yhteisten toimintatapojen vahvistamiseen. Koulutustarpeita arvioidaan osana henkilöstön ja toiminnan kehittämistä.

TAULUKKO 12: PALKKAUS JA TYÖEHTOSOPIMUKSET

Nais- ja miespuolisten työntekijöiden palkkaeron suuruus	12,67 %
Työehtosopimusten piiriin kuuluvien työntekijöiden prosenttiosuus	93 %

TAULUKKO 13: KOULUTUS (h)

Naispuolisten työntekijöiden koulutustunnit	102
Miespuolisten työntekijöiden koulutustunnit	75
Yhteensä	177

Ihmisoikeuspolitiikat ja -prosessit

Otavan Kirjapainon toimintaa ohjaavat Otava-konsernin yhteiset eettiset toimintaperiaatteet sekä vuonna 2025 laadittu ihmisoikeuspolitiikka, joka kattaa konsernin koko toiminnan. Ihmisoikeuspolitiikka julkaistaan vuoden 2026 aikana ja se perustuu YK:n yrityksiä ja ihmisoikeuksia koskeviin ohjaaviin periaatteisiin.

Otavan Kirjapaino on tunnistanut ja arvioinut toimintaansa ja arvoketjuunsa liittyviä ihmisoikeusriskejä osana huolellisuusvelvoiteprosessia. Arviointi kattaa mahdolliset ja todelliset kielteiset vaikutukset sekä olemassa olevat riskienhallintatoimenpiteet, joita kehitetään edelleen erityisesti toimitusketjun osalta.

FSC®-sertifiointiin liittyvien vaatimusten mukaisesti toiminnassa huomioidaan keskeiset ILO:n sopimukseen perustuvat työelämän oikeudet, kuten:

- lapsityövoiman kieltä ja vähimmäisikävaatimukset
- pakkotyön ja velkaorjuuden kieltä
- syrjinnän kieltä työelämässä
- työntekijöiden yhdistymisvapaus ja oikeus työehtosopimusneuvotteluihin

Otava-konsernissa on käytössä eettinen ilmoituskanava (whistleblowing), jonka kautta henkilöstö ja ulkopuoliset sidosryhmät voivat tehdä ilmoituksia epäilyistä väärinkäytöksistä tai ihmisoikeusloukkauksista.

- Ilmoitukset voidaan tehdä luottamuksellisesti ja myös anonyymisti
- Ilmoitukset käsitellään määritellyn prosessin mukaisesti
- Kanava on avoin sekä henkilöstölle että ulkopuolisille tahoille

Tietoomme ei ole tullut minkäänlaisia ihmisoikeusloukkauksia, jotka koskisivat omaa työvoimaamme, muita arvoketjun työntekijöitä, toiminta-alueemme yhteisöjä, kuluttajia tai loppukäyttäjiä.

Raportoinnin periaatteet

Olemme aikaisemmin raportoineet kestävyystyöstämme osana Otava-konsernin vastuullisuusraportointia. Tämä raportti on Otavan Kirjapaino Oy:n ensimmäinen EU:n VSME-standardin mukainen vapaaehtoinen kestävyysraportti ja se kattaa vain Otavan Kirjapaino Oy:n. Raportoimme sekä perusmoduulin että laajemman moduulin mukaisesti. Emme ole jättäneet raportilta pois mitään turvallisuusluokiteltua tai arkaluonteista tietoa.

Raportointijakso on sama kuin taloudellisessa raportoinnissa, eli 1.1.2025 – 31.12.2025..



VSME-SUOSITUS

PERUSMODUULI - YLEISET TIEDOT

TIEDONANTOPYYNTÖ		ALAKOHDAT	OSIO(T) RAPORTISSA	SIVUNUMERO
B1	Raportoinnin perustiedot	24 a, b, c	Raportoinnin periaatteet	26
		24 e	Perustiedot yrityksestä	7
		25	Sertifikaatit ja merkit	19
B2	Käytännöt, politiikat ja tulevat aloitteet siirtymiseksi kohti kestävämpää taloutta	26, 27	Kestävä liiketoiminta, Kestävyytyön johtaminen ja hallinta	5, 10,
Ympäristöön liittyvät mittarit				
B3	Energia ja kasvihuonekaasupäästöt	29,30, 31	Ympäristövastuu osana arkea	14-16,
B4	Saasteet ilmaan, veteen ja maaperään	32	Ympäristövaikutukset, VOC-päästöt ja niiden hallintakeinot	17
B5	Biodiversiteetti	33	Ympäristövastuu osana arkea	14
		34	-	
B6	Vesi	35	Resurssien käyttö, kiertotalous ja jätehuolto	18
		36	-	
B7	Resurssien käyttö, kiertotalous ja jätehuolto	37, 38	Resurssien käyttö, kiertotalous ja jätehuolto	18
Sosiaalisen vastuun mittarit				
B8	Työvoima - Yleiset ominaisuudet	39, 40	Henkilöstö lukuina	22, 23
B9	Työvoima - Terveys ja turvallisuus	41	Terveys ja turvallisuus	23
B10	Työvoima - Palkkaus, työehtosopimukset ja koulutus	42	Palkkaus, työehtosopimukset ja koulutus	24
Hallinnon mittarit				
B11	Korruptio ja lahjonta	43	Yhteistyö sidosryhmien kanssa	8

LAAJENNETTU MODUULI - YLEISET TIEDOT				
TIEDONANTOPYYNTÖ		ALAKOHDAT	OSIO(T) RAPORTISSA	SIVUNUMERO
C1	Strategia: liiketoimintamallin kestävyteen liittyvät aloitteet	47 a, b	Liiketoimintamalli	6, 11
		47 c	Yhteistyö sidosryhmien kanssa	8
C2	Kuvaukset kestävämpää taloutta kohti siirtymistä edistävästä käytännöistä, toimista ja tavoitteista	48	Kestävyystyön johtaminen ja hallinta	11, 17
		49	-	
Ympäristöön liittyvät mittarit				
C3	Kasvihuonekaasupäästöjen vähennystavoitteet ja ilmastosiirtymä	54	Ympäristövastuu osana arkea	14-16
		55, 56	-	
C4	Ilmastoriskit	57, 58	Ympäristövastuu osana arkea	16
Sosiaalisen vastuun mittarit				
C5	Lisätietoja (yleisistä) työvoiman ominaisuuksista	59	Henkilöstö lukuina	22
C6	Lisätietoja omasta työvoimasta	61 a, b	Ihmisoikeuspolitiikat ja -prosessit	25
C7	Vakavat negatiiviset ihmisoikeusloukkaukset	62	Ihmisoikeuspolitiikat ja -prosessit	25
Liiketoiminnan eettisten ohjeiden mittarit				
C8	Tulot tietyiltä aloilta ja poissulkeminen EU:n vertailuarvoista	63	-	
		64	Ympäristövastuu osana arkea	15
C9	Sukupuolijakauma hallintoelimissä	65	Henkilöstö lukuina	22

